



# Un don qui compte.

RAPPORT D'IMPACT 2024





AMO Alhambra, centre d'accueil,  
écoute et accompagnement  
pour jeunes à Anderlecht - 2024

# Table des matières

2024 en un coup d'œil	3
Mot du président et du directeur général	4
A propos de nous	6
Un don qui répond aux besoins	7
Un don qui a de l'impact	8
Un don au service d'un objectif	14
Un don qui fait la différence	18
Un don qui fait du bien	22
Un don qui repose sur une base solide	24
Un don qui compte	25
Un don qui donne de l'énergie	27
Un don de temps précieux	28
Un don administré avec soin	29

Couverture : Séance photo à Episol,  
une épicerie sociale à Bruxelles - 2021







L'ASBL Goods to Give est une plateforme de redistribution de dons de produits non-alimentaires, agréée par le SPF Finances. L'organisation collecte des produits neufs auprès des entreprises et les distribue à des personnes dans le besoin par l'intermédiaire d'un réseau d'organisations sociales en Belgique.

Cette belle chaîne de solidarité ne pourrait exister sans les nombreux dons sur lesquels Goods to Give a pu compter depuis sa création : dons de produits, dons de temps, bénévolat, etc.

Découvrez dans ce rapport d'impact tous ces donateurs indispensables !

NASCI, un centre de l'aide à l'enfant à Schaerbeek - 2025

CHIFFRES À RETENIR

## 2024 en un coup d'œil



**12mio €**

de produits non alimentaires redistribués en valeur marchande



**1mio**

de produits non alimentaires redistribués<sup>1</sup>



**560**

organisations sociales aidées



**455k**

personnes soutenues



**53**

partenaires produits



Inauguration du nouvel entrepôt chez Soditra-Logistic à Nivelles, octobre 2024

<sup>1</sup> Depuis 2024, nous comptons les produits redistribués par **unité scannable** et plus par unité. De ce fait, les chiffres paraissent inférieurs à ceux des années précédentes, alors que l'impact réel augmente.



# Mot du président et du directeur général

Dans cette interview croisée, Dominique de Ville, président, et Remco Ruiter, directeur général de Goods to Give, évoquent l'orientation de l'organisation, les défis auxquels elle fait face, ainsi que leur vision commune de l'avenir.

**Goods to Give a fêté ses 12 ans d'activité et connaît depuis sa création une croissance continue. À quoi ce développement est-il dû, selon vous ?**

**DdV :** J'y vois deux raisons principales : la persévérance dans la vision et la rigueur dans l'exécution. Chaque année a été marquée par une croissance, mais aussi par des défis. En 2012, nous n'étions qu'une poignée à avoir l'ambition de lancer G2G à partir d'une feuille blanche ; aujourd'hui, nous sommes plus d'une centaine à contribuer à son développement. Depuis le début, nous avons misé sur le professionnalisme, avec un outil logistique et digital performant, conçu pour répondre aux exigences élevées de nos partenaires : stockage, traçabilité, rapports de donation et distribution efficace à travers la Belgique.

**RR :** G2G répond à un besoin crucial : aider les organisations à mieux accompagner les personnes en situation de précarité tout en réduisant le gaspillage des invendus des entreprises. Notre croissance repose sur la confiance de nos donateurs et l'engagement de notre équipe. Notre modèle de revenus unique, qui assure notre indépendance financière, est aussi un atout clé pour la pérennité et la dynamique de G2G.

**La Belgique compte près de 2,1 millions de personnes vivant sous le seuil de pauvreté. Qui sont-elles ? Qu'est-ce que Goods to Give peut leur apporter par le biais des organisations sociales ?**

**RR :** Cela concerne une personne sur cinq en Belgique, sans compter celles en situation illégale. Il y a celles auxquelles nous pensons spontanément, les sans-abris, les chômeurs de longue durée, les

personnes en situation de handicap, les détenus, mais aussi de nombreux autres profils que nous n'identifions pas toujours, les étudiants, les familles monoparentales, les seniors et les travailleurs précaires. L'inflation et la hausse des coûts de l'énergie aggravent leur situation. G2G ne peut pas résoudre la pauvreté, mais nous pouvons atténuer, ne serait-ce que temporairement, ses effets.

**DdV :** La précarité, c'est vivre en équilibre instable, à la merci du moindre imprévu. Elle prive de biens essentiels, comme des produits d'hygiène, qui sont pourtant cruciaux pour l'estime de soi et l'inclusion sociale et professionnelle. L'aide de G2G permet l'accès à des biens essentiels qui font une vraie différence au quotidien.

**Goods to Give récolte auprès des entreprises exclusivement des produits neufs non alimentaires. Pourquoi ce choix ? De quelles catégories de produits parle-t-on ?**

**DdV :** Ce choix découle d'un constat fait par les fondateurs de G2G issus du secteur privé : il manquait une structure capable de collecter et redistribuer de façon ciblée de grandes quantités d'invendus non alimentaires. De nombreuses entreprises cherchaient une solution pérenne, utile à la société, mais se heurtaient à des obstacles logistiques. Nous avons comblé ce vide en créant un lien opérationnel entre donateurs et organisations.

**RR :** L'accès aux produits de première nécessité est un droit fondamental et essentiel pour préserver la dignité et le lien social. Outre l'hygiène et la puériculture, les fournitures scolaires jouent un rôle clé pour éviter la stigmatisation des enfants précaires. Nous aimerions également élargir notre offre à des besoins non encore couverts : sous-vêtements, baskets, vestes d'hiver, et peut-être même, à l'avenir, les appareils électroménagers et le matériel informatique.



Dominique de Ville, président, et Remco Ruiter, directeur général de Goods to Give

**Les entreprises veulent sensibiliser davantage leurs collaborateurs à leurs engagements RSE. Comment Goods to Give peut-elle les accompagner ?**

**RR :** Nous proposons plusieurs initiatives pour répondre à ce besoin : des collectes internes pour soutenir des projets comme Back to School with a Smile, de la consultance pour des actions spécifiques, ou encore des Journées d'Action Solidaire où les équipes viennent nous aider à l'entrepôt (tri, reconditionnement, préparation de boîtes solitaires).

**Vous dites souvent vouloir que Goods to Give représente toutes les organisations sociales en Belgique. Quel rôle peut-elle jouer ?**

**DdV :** Grâce aux commandes des organisations sociales, nous établissons un baromètre annuel des besoins : combien, quand et où les produits essentiels (langes, déodorants, shampoings, protections hygiéniques...) sont nécessaires. Cela nous permet de montrer aux entreprises l'ampleur de la pauvreté, mais aussi à quoi elle ressemble et comment nous pouvons contribuer à y remédier. G2G peut être la voix des organisations dans la lutte contre la pauvreté, en relayant concrètement leurs besoins de produits prioritaires.

**Quels sont vos ambitions et défis pour 2025 ?**

**DdV :** Les ambitions sont nombreuses : ajouter des centaines d'organisations sociales aux 560 actuelles, développer nos outils digitaux et convaincre encore plus d'entreprises de rejoindre notre chaîne solidaire.

**RR :** On ne réussit qu'en étant bien entouré. Notre priorité est d'agrandir notre équipe en passant de 8 à 10 personnes en 2025. Dans un contexte où les ASBL craignent pour leurs futurs subsides, c'est un pari risqué, mais une étape indispensable pour aborder les défis et les ambitions des années à venir.

**Pour terminer, quel est votre vœu le plus cher pour Goods to Give en 2025 ?**

**DdV :** Voir se concrétiser rapidement une intention du nouveau gouvernement qui, dans sa déclaration gouvernementale, affirme vouloir introduire un nouveau régime de déductibilité fiscale du don en nature, une mesure inexistante en Belgique et pourtant essentielle pour inciter les entreprises à donner davantage. Nous sommes prêts à contribuer à cette avancée législative, qui aurait un impact réel sur la lutte contre la précarité.



# A propos de nous

L'ASBL Goods to Give est une organisation agréée qui lutte contre la privation matérielle et l'exclusion sociale en Belgique depuis 2013. Pour ce faire, nous collectons des produits neufs non alimentaires auprès des entreprises et les redistribuons à des personnes défavorisées par

l'intermédiaire d'un réseau de plus de 500 organisations qui luttent contre la pauvreté en Belgique. Nous contribuons ainsi à soutenir quotidiennement des milliers de personnes dans le besoin, et augmentons leurs chances de (ré)insertion sociale et professionnelle.

## Quatre actions concrètes :



1. **Contribuer à la (ré)insertion sociale** – En fournissant des produits de première nécessité, neufs et de qualité, aux personnes en situation de précarité, nous les aidons à alléger les difficultés quotidiennes liées à la précarité et à retrouver leur dignité.



2. **Encourager et soutenir les entreprises dans le développement de leur politique de RSE** – Nous aidons les entreprises à redistribuer leurs invendus et à s'assurer qu'ils parviennent aux bonnes personnes.



3. **Préserver durablement l'environnement en créant une économie circulaire** – En remettant en circulation les surplus de produits, nous contribuons à réduire les déchets et à créer un environnement plus durable.



4. **Soutenir les organisations sociales belges dans leur mission** – Notre réseau de 500+ organisations sociales nous permet de bien connaître le secteur de la pauvreté, d'identifier les besoins et donc d'apporter un soutien efficace aux personnes soutenues.

## Un impact durable

Goods to Give s'engage à soutenir quatre des Objectifs de Développement Durable des Nations Unies. Les ODD sont 17 objectifs mondiaux visant à relever les défis les plus urgents de la planète à l'horizon 2030.



# Un don qui répond aux besoins

## La pauvreté en Belgique



de Belges, soit 18,2 % de la population, courent un risque de pauvreté ou d'exclusion sociale<sup>2</sup>

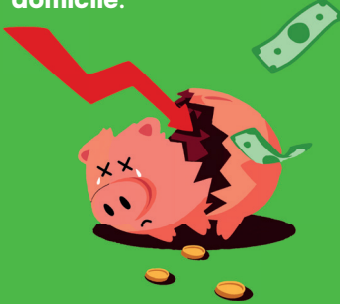


de personnes<sup>3</sup> vivent en dessous du seuil de pauvreté avec moins de 1.520 €/mois



Belge est en situation de privation sévère<sup>4</sup>:

- Un Belge sur cinq ne peut pas faire face à des dépenses imprévues.
- Un Belge sur cinq ne peut jamais partir en vacances hors de son domicile.



<sup>2</sup> <https://statbel.fgov.be/fr/themes/menages/pauvrete-et-conditions-de-vie/risque-de-pauvrete-ou-dexclusion-sociale>

<sup>3</sup> Ibid

<sup>4</sup> <https://statbel.fgov.be/fr/nouvelles/pres-dun-belge-sur-dix-est-en-situation-de-privation-materielle-et-sociale>

## Continuer à développer la solidarité

Bien que les chiffres de la pauvreté en Belgique aient légèrement diminué en 2024, les besoins sont toujours aussi importants. La hausse de l'inflation continue d'exercer une pression énorme sur les familles vulnérables et les organisations qui les soutiennent. C'est la raison pour laquelle Goods to Give s'engage résolument à promouvoir la solidarité et à renforcer les efforts collectifs par le biais de nos partenariats.



Nous nous sommes entretenus avec **Anne Vandevor**, responsable des achats et de la logistique de Caritas International, une organisation humanitaire qui vient en aide aux plus vulnérables

dans le monde entier. En Belgique, Caritas accompagne et soutient les migrants et autres groupes vulnérables, en mettant l'accent sur une approche personnelle et humaine.

### Que signifie concrètement le partenariat avec Goods to Give pour Caritas et les familles que vous aidez ?

Le partenariat avec G2G fait toute la différence - pour nous, mais surtout pour les enfants et les familles que nous soutenons. Grâce à G2G, nous pouvons mieux utiliser nos ressources et aider davantage de personnes. Les couches sont l'un des produits les plus chers pour nous. Dès que nous pouvons les obtenir par l'intermédiaire de Goods to Give, nous les réservons immédiatement pour nos crèches et nos familles d'accueil. Il en va de même pour les produits d'hygiène et les fournitures scolaires, des articles qui seraient autrement trop coûteux pour de nombreuses familles. Les jouets jouent également un rôle important. Pour les enfants qui sortent d'une situation de crise, un ballon de football ou une boîte à tartines avec leur personnage de dessin animé préféré peut être une source de réconfort.

Sans Goods to Give, nous devrions consacrer un budget significatif à ces produits de base aussi importants.



CHAQUE DON EST UNE OPPORTUNITÉ

# Un don qui a de l'impact

62mio €

de produits redistribués en valeur marchande depuis 2013

12mio €

de produits redistribués en valeur marchande en 2024

1mio €

de produits non alimentaires redistribués en 2024<sup>5</sup>

Plus de **1.200** références différentes



67% hygiène et soins



12% produits d'entretien



8% tout pour la maison



4% fournitures scolaires



3% vêtements et chaussures



2% sport et jouets



1% soins bébés



1% couches



Épicerie sociale, CPAS de Berchem-Sainte-Agathe - 2018

<sup>5</sup> Depuis 2024, nous comptons les produits redistribués par unité scannable et plus par unité. De ce fait, les chiffres paraissent inférieurs à ceux des années précédentes, alors que l'impact réel augmente.

## Baromètre des besoins

Nous essayons d'identifier au mieux les produits qui sont les plus importants pour notre réseau d'organisations sociales. À cette fin, nous avons développé depuis quelques années un baromètre des besoins. Sur la base des données commu-

niquées par les organisations de lutte contre la pauvreté et d'une analyse des produits les plus commandés sur notre webshop solidaire, cet outil nous permet de déterminer quels sont les articles les plus essentiels.



Shampooing

190.000  
111.463  
59%



Gel douche

190.000  
44.504  
23%



Produits de lessive

200.000  
43.039  
22%



Produits d'entretien

140.000  
87.007  
62%



Dentifrice

120.000  
94.426  
79%



Soins pour bébés

100.000  
7.601  
8%



Langes

60.000  
7.568  
13%



Protections périodiques

130.000  
23.607  
8%



Matériel de rasage

100.000  
44.700  
45%



Fourniture scolaire

180.000  
46.016  
26%



Chaussures

35.000  
9.790  
26%



Sous-vêtements

200.000  
-  
-

Besoins 2024 | Redistribués | % des besoins couverts



# Un don qui a de l'impact



Nous nous sommes entretenus avec **Violeta Ceambur**, coordinatrice de l'aide alimentaire au **CPAS de Mons**.

**Quels sont les besoins les plus pressants et comment le partenariat avec Goods to Give contribue-t-il à votre mission ?**

Rien qu'en 2024, nous avons aidé près de 500 personnes grâce à nos épiceries sociales, et la demande ne cesse d'augmenter. Les personnes qui parvenaient tout juste à joindre les deux bouts ont désormais besoin d'aide. Grâce à Goods to Give, nous pouvons leur offrir des produits qui seraient autrement trop chers. Pensez aux couches, aux produits de lessive ou au dentifrice - autant de choses dont les gens ont besoin tous les jours, mais qui sont souvent inabordables pour notre public cible dans les supermarchés. L'accès à ces produits leur apporte non seulement un soulagement financier, mais aussi un sentiment de dignité et de normalité dans leur vie. Cerise sur le gâteau : en plus de ces produits indispensables à la vie quotidienne, ils trouvent également des produits de soin et de bien-être dans notre magasin - un beau complément qui est possible grâce à Goods to Give.

**Que représente exactement le partenariat avec Goods to Give pour votre action et les familles que vous soutenez ?**

Grâce à ce partenariat, des centaines de personnes à Mons ont accès à des produits essentiels à prix abordable et jouissent ainsi d'une plus grande dignité. Nos magasins ne se contentent pas de proposer des produits bon marché, ils offrent aussi respect et dignité, et c'est là que Goods to Give joue un rôle crucial.

## Le pouvoir des journées d'action solidaire

Chez Goods to Give, nous croyons au pouvoir de la collaboration et des partenariats. C'est la raison pour laquelle nous organisons des journées d'action solidaire, au cours desquelles des entreprises partenaires participent à la chaîne logistique et nous aident à créer la différence pour des milliers de personnes. Cette activité de teambuilding offre aux employés une occasion unique de découvrir les coulisses et de trier, reconditionner et palettiser les nombreux produits que nous recevons en don pour les distribuer à des organisations sociales.

Nous sommes très reconnaissants d'avoir accueilli de nombreuses équipes motivées en 2024, dont celles de **P&G, L'Oréal, Henkel, Reckitt, Pierre Fabre, IKEA, Turbel, Chaussures Maniet, Luxus, BNP, AG et Puilaetco**.



AMO Alhambra, centre d'accueil, écoute et accompagnement pour jeunes à Anderlecht - 2024



L'équipe de Priority Banking Wallonie de BNP Paribas a retroussé ses manches lors d'une journée d'action solidaire à Nivelles - Décembre 2024



Une équipe motivée de L'Oréal dans notre entrepôt à Nivelles lors de la L'Oréal Citizen Day - Juillet 2024



CHAQUE DON EST UNE OPPORTUNITÉ

# Un don qui a de l'impact



Henkel prête main forte à Goods to Give – Juin 2024

AG a célébré son 200e anniversaire en 2024 ! Depuis des années, ce précieux allié est un maillon indispensable dans notre action en faveur d'une société solidaire. Cette année, nous avons eu l'honneur d'accueillir deux équipes au sein de notre entrepôt de Nivelles.



## Créer des passerelles solidaires

Nous constatons par ailleurs que de nombreux partenaires produits souhaitent aller plus loin : ils rendent visite avec nous à une organisation sociale et rencontrent les personnes qu'ils aident dans le cadre de notre partenariat. Ces rencontres donnent un caractère tangible à l'engagement et montrent que chaque don fait réellement la différence, tant pour l'organisation que pour ses bénéficiaires finaux.



P&G rencontre Casa Hestia, un foyer communautaire pour les familles vulnérables

En mars, nous avons visité la maison d'accueil **Casa Hestia** avec **P&G**, notre partenaire de longue date. Comme de nombreuses organisations de notre réseau, **Casa Hestia** est confrontée à une demande accrue de services : de nombreuses familles ne trouvent pas de logement abordable, particulièrement quand elles viennent d'arriver en Belgique, ou si elles ont été forcées de quitter leur logement parce qu'il a été déclaré insalubre. Lors de cette visite, nous avons pu constater que notre offre de produits essentiels améliore concrètement la vie quotidienne à **Casa Hestia**, soulageant les résidents de ce fardeau afin qu'ils puissent mieux se concentrer sur leur (ré)insertion sociale.



**Laura De Boeck,**  
Sustainability Leader,  
IKEA

*"Chez **IKEA**, nous croyons fermement à la nécessité d'avoir un impact positif sur les communautés dans lesquelles nous opérons. Notre collaboration avec Goods to Give en tant que partenaire à impact social s'inscrit parfaitement dans notre mission d'améliorer la vie quotidienne du plus grand nombre. Grâce à ce partenariat, nous pouvons offrir des produits à des personnes qui en ont besoin et éviter le gaspillage en donnant une seconde vie à nos produits - ce qui est parfaitement conforme à notre stratégie de RSE en matière de durabilité, d'engagement local et de lutte contre les inégalités. Une situation gagnant-gagnant !"*



Ces journées d'action solidaire sont extrêmement importantes pour Goods to Give, comme en témoigne **Laurence Bounameaux** qui gère les partenariats avec les entreprises donatrices:

*"Nous sommes extrêmement reconnaissants du temps, de l'énergie et de la générosité de nos entreprises partenaires. Leurs dons - à la fois en termes de produits et d'engagement - sont inestimables. Nous sommes fiers d'être le lien entre les entreprises et les organisations sociales, et soutenir nos partenaires dans cet engagement nous inspire et nous motive à continuer à construire chaque jour un avenir de solidarité."*



**Despina Kamperoglou,**  
Junior Brand Manager,  
Reckitt à propos de sa participation à la Journée d'action solidaire en novembre 2024:

*"Passer une journée dans l'entrepôt de Goods to Give a été bien plus qu'un exercice de team building : cela nous a ouvert les yeux. Cette journée nous a permis de réaliser que des produits du quotidien comme le shampoing et les produits d'hygiène, que nous tenons pour acquis, peuvent représenter beaucoup pour d'autres personnes. En même temps, cela nous a donné le sentiment que nous pouvions vraiment faire la différence. Goods to Give est le maillon essentiel qui permet de concrétiser cette solidarité."*





# Un don au service d'un objectif

## Transparence et professionnalisme

Goods to Give garantit une redistribution transparente et efficace des dons de produits grâce à un système professionnel de stockage, de traçabilité et de reporting. Forts d'une solide infrastructure logistique et numérique, d'une grande capacité de stockage et d'une étroite collaboration avec des organisations sociales dans toute la Belgique, nous veillons à ce que les partenaires produits sachent toujours où vont leurs dons et à ce que chaque don soit toujours converti en une aide concrète pour les personnes en situation de pauvreté.

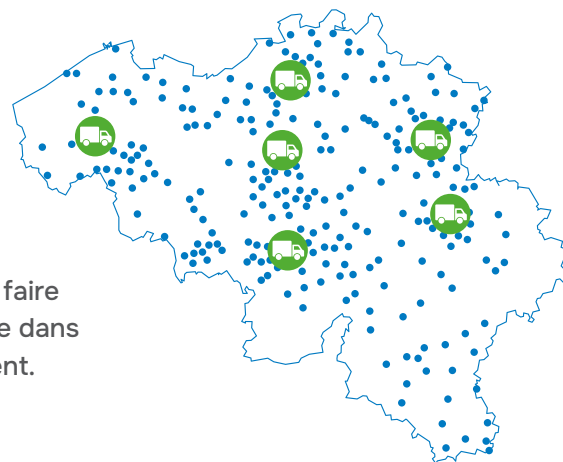
### Redistribution aux personnes démunies

Les organisations veillent à ce que les nouveaux produits parviennent à ceux qui en ont le plus besoin.



### Livraison flexible

Les organisations peuvent se faire livrer ou retirer leur commande dans l'un des six points d'enlèvement.



### Commande sur mesure

Les organisations sociales choisissent leurs produits en fonction des besoins et ne paient qu'une contribution aux frais logistiques.



### Don de produits neufs

Les entreprises donatrices font un don de produits neufs non alimentaires.



### Stockage logistique

Les produits sont enregistrés et ensuite stockés dans notre entrepôt de grande capacité.



### Mise en ligne des produits

Après quelques jours, les produits sont mis à disposition via le webshop solidaire.





# Un don au service d'un objectif

## Une présence régionale solidaire

Pour Goods to Give, il est important d'être proche des organisations sociales. C'est pour-quoi, ces dernières années, Goods to Give a ré-alisé des progrès considérables au niveau de sa logistique. Une étude menée par **PWC**<sup>6</sup> a permis de déterminer où placer les points de collecte, en tenant compte de la répartition des organi-sations sociales dans le pays. Après le lance-ment de trois points de collecte en 2023, trois autres emplacements ont été ajoutés en 2024 : Liège (**Propac**), Diepenbeek (**Depot Margot**) et Roulers (**DVV Midwest**). Cela permet à 90 % du réseau d'avoir accès à un point de collecte dans un rayon de 50 km.



Scannez ce QR-code pour décou-vrir la vidéo de l'ouverture du point d'enlèvement de Liège.

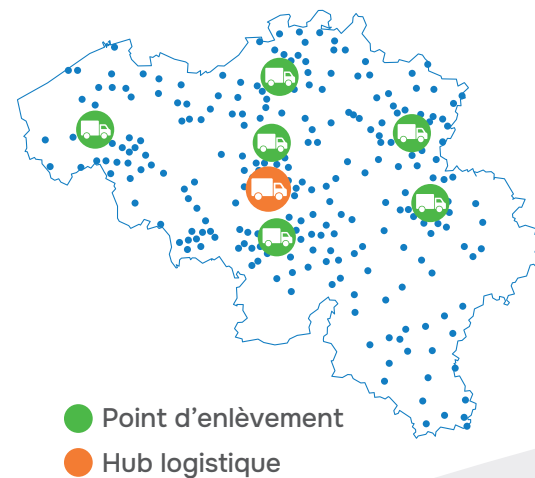


**Marguerite Desalle**, présidente de l'**ASBL Saint-Vincent de Paul à Trooz** à propos du nouveau point d'enlèvement à Liège inauguré le

20 mars en collaboration avec le parte-naire logistique social **Propac** :

*"C'est une excellente chose que nous puissions tout collecter auprès de Propac. Cela nous fait gagner un temps précieux. Tous les mardis et vendredis, Goods to Give propose de nouveaux produits sur son site web. Je suis un peu au taquet. Et dans un délai de deux semaines au plus tard, je peux retirer ma commande prépa-rée dans ce point d'enlèvement régional."*

Par ailleurs, les partenaires logistiques locaux ont été soigneusement sélectionnés en fonction de leur rôle dans l'économie sociale. Il s'agit d'entre-prises de travail adapté, dont plusieurs étaient déjà actives dans la distribution centralisée de denrées alimentaires pour les organisations de leur région. Grâce à notre coopération, le processus logistique est grandement facilité pour de nombreuses orga-nisations, qui peuvent désormais s'adresser à un seul endroit pour toutes leurs commandes.



**1.903** palettes reçues

**2.109** commandes livrées

**1.197** références différentes proposées

**409** tonnes redistribuées au lieu d'être détruites

## Un nouvel entrepôt, des visages familiers et de nouvelles ambitions

En 2024, Goods to Give a déménagé dans un nou-vel entrepôt moderne à Nivelles. Cette opération est le résultat de l'acquisition par **Soditra Logis-tic** de la logistique de l'**Atelier Cambier**, notre ancien partenaire logistique, une entreprise de travail adapté basée à Charleroi. L'amélioration des installations nous a permis de rationaliser les processus, d'accélérer la distribution et d'amé-liorer l'efficacité. Nos collaborateurs réguliers de l'**Atelier Cambier** ont déménagé avec nous et tra-vaillent à présent à Nivelles pour Goods to Give.

Le 3 octobre 2024, Goods to Give a fêté l'inauguration de son nouvel entrepôt. Une petite centaine d'invités, parmi lesquels **L'Oréal** et de nombreux autres partenaires, ont eu un aperçu unique des coulisses et ont découvert comment notre logis-tique constitue un maillon essentiel de la mission.



**Erik Troost**, Directeur du développement durable de **L'Oréal Benelux**, un parte-naire fidèle depuis de nombreuses années, a

profité de cette occasion pour souligner la valeur du partenariat avec Goods to Give :

*"Cette collaboration a permis de mettre des produits essentiels - des cosmétiques aux produits d'hygiène - à la disposition de personnes qui n'auraient pas pu se les offrir autrement. Ce qui est essentiel pour la confiance en soi des personnes en situation précaire. Nos produits contri-buent à leur bien-être et à leur estime de soi. Ensemble, nous avons déjà accom-pli tant de choses, et nous sommes fiers d'apporter notre pierre à l'édifice."*



**Rosaria Delli Santi**, coordinatrice des acti-vités de Goods to Give chez **Soditra**

**Comment décririez-vous la collaboration entre Soditra et Goods to Give ?**

Notre coopération est harmonieuse et efficace. Je suis en contact permanent avec Kaoutar et Jérôme, qui gèrent la lo-gistique de Goods to Give avec un grand professionnalisme. Ensemble, nous veil-lons à ce que les dons et les commandes soient traités rapidement et de manière optimale afin que les organisations puis-sent en bénéficier le plus rapidement possible. C'est un plaisir de travailler avec eux, il y a un véritable esprit d'équipe.

**Qu'est-ce qui vous motive le plus dans votre travail avec Goods to Give ?**

Savoir que notre travail quotidien touche la vie de milliers de personnes défavori-sées en Belgique est une grande satis-faction et une grande fierté. Voir arriver autant de dons de qualité, savoir qu'ils sont redistribués à des organisations so-ciales dans tout le pays, rend notre im-pact tangible et encore plus significatif.

**Quel message souhaiteriez-vous faire passer aux entreprises qui envisagent de s'associer à Goods to Give dans le cadre d'un don de produits ?**

N'hésitez pas à collaborer avec Goods to Give ! Qu'il s'agisse de produits d'hy-giène, de bien-être ou d'entretien, de fournitures scolaires, de vêtements, de chaussures ou même de meubles, Goods to Give est un partenaire important de la redistribution solidaire. Grâce à son ré-seau et à son professionnalisme, Goods to Give peut aider toute entreprise à mul-tiplier l'impact des dons tout en gérant leurs surplus de manière durable.

<sup>6</sup> PWC – pour le compte de Goods to Give, 2023.



# Un don qui fait la différence



**53**  
partenaires  
produits actifs



**12**  
partenaires  
financiers et  
partenaires de  
compétences

Nous avons deux types de partenaires :

- **Les partenaires produits** nous soutiennent en nous faisant don de produits non alimentaires neufs.
- **Les partenaires financiers et partenaires de compétences** - entreprises, fondations et particuliers - nous soutiennent par le biais de dons financiers ou le mécénat de compétences.



Chez Inula Group (Pranarôm), **Anne-Catherine Baudoux**, Responsable communications internes et engagements

## Pourquoi un partenariat avec Good to Give ?

Pour la simplicité et l'efficacité de son modèle opérationnel. Leur expertise dans l'analyse des besoins liés à la précarité garantit une redistribution ciblée et efficace, tandis que leur suivi rigoureux assure que nos dons parviennent aux personnes qui en ont le plus besoin. Pour nous, avoir l'opportunité de rencontrer directement les organisations bénéficiaires est une richesse inestimable !



## Comment le partenariat avec Goods to Give s'intègre-t-il dans votre politique RSE ?

La gestion durable de nos invendus est au cœur de notre politique RSE. En donnant nos produits plutôt que de les détruire, nous évitons le gaspillage et leur offrons une seconde vie. Grâce à notre partenariat avec Goods to Give, cet engagement prend tout son sens : nos surplus deviennent un véritable levier de solidarité, permettant à des milliers de personnes démunies d'y avoir accès.

## Comment impliquez-vous vos collaborateurs dans votre politique RSE et comment Goods to Give vous soutient dans cette démarche ?

Les collaborateurs aspirent de plus en plus à donner du sens à leur travail. Collaborer avec Goods to Give leur permet d'en trouver, tout en voyant leur entreprise s'engager concrètement pour une société plus solidaire. Cet engagement fédère les équipes autour d'un projet commun et donne une dimension supplémentaire au travail.

## Le secret, ce sont les partenariats

Les partenariats sont au cœur de Goods to Give. Plus les dons sont nombreux, plus il est possible d'aider des personnes démunies dans toute la Belgique.

Goods to Give est le fruit d'un double constat : d'une part, il existe un immense besoin d'aide, et d'autre part, 102 millions d'euros<sup>7</sup> de produits non alimentaires neufs et invendus sont destinés à la destruction chaque année. Le modèle unique de G2G permet de combler ce fossé et d'aborder ces deux problèmes simultanément.

## Back to School with a Smile - Ensemble contre la pauvreté infantile

En Belgique, un enfant sur sept vit dans un ménage à risque de pauvreté monétaire ou d'exclusion sociale - une réalité qui a des conséquences profondes et durables<sup>8</sup>.

Notre campagne annuelle « Back to School » a été élaborée spécifiquement pour lutter contre la pauvreté infantile, afin qu'aucun enfant ne soit exclu à la reprise de l'année scolaire. Depuis 2016, et grâce à la générosité de nos partenaires, nous avons pu fournir à des milliers d'enfants en Belgique le matériel scolaire essentiel dont ils ont besoin pour commencer leur année scolaire avec dignité et confiance.



NASCI, un centre de l'aide à l'enfant à Schaerbeek - 2017

## Pourquoi les entreprises choisissent-elles Goods to Give ?

- Traçabilité complète de tous les produits donnés ;
- Un réseau de plus de 500 organisations sociales certifiées dans toute la Belgique ;
- Un véritable intermédiaire entre le secteur des entreprises et le secteur associatif, établissant un lien solide entre les deux ;
- Aide les entreprises à contribuer à l'Objectif de Développement Durable 17 (partenariats pour la réalisation des objectifs) en établissant des partenariats solides et mutuellement bénéfiques.

## Back to school 2024:



**87k**

fournitures scolaires  
collectées



**178**

organisations sociales  
aidées

Cette action est possible grâce à la générosité de nos partenaires **AG** et **BNP Paribas Fortis**.

Cette année, nous avons pu compter sur le soutien de **Maped, Turbel, Edding, Stabilo, ExaClair, Adveo, Aurora, Delhaize, Fellowes, BIC Belgium, AVA** et **Lyreco** pour les articles scolaires.

Découvrez ici comment  
s'est déroulée l'action  
Back to School 2024 :



<sup>7</sup> Kearney - pour le compte de Goods to Give, 2024

<sup>8</sup> <https://statbel.fgov.be/fr/nouvelles/grandir-dans-la-precarite>





**Caroline Vergeylen,**  
Project Manager  
- Engagement  
& Sustainability,  
BNP Paribas Fortis :

*“L’inclusion des jeunes et des enfants est très importante dans notre stratégie et, grâce à cette action, nous permettons chaque année à plus de 1.000 familles avec enfants de bien entamer leur année scolaire.”*



**Alexandra Goeyers,**  
Head of Solidarity, AG :

*“Back to School with a Smile est réellement indispensable pour les*

*enfants et les jeunes en situation de précarité. Sans ce soutien, ils sont privés de matériel scolaire neuf et qualitatif. Porter ou utiliser en permanence des articles de seconde main n’est pas vraiment encourageant. La force de Goods to Give réside précisément dans cette valeur ajoutée : des articles neufs et de qualité qui contribuent à la confiance en soi et à la motivation. Notre soutien financier est multiplié par le biais de Goods to Give et atteint efficacement les organisations sur le terrain. Un véritable levier.”*

## Partenaires de soutien :

### Partenaires financiers



### Partenaires de compétences



## Partenaires produits :



L'ORÉAL



Beiersdorf





# Un don qui fait du bien

 **560**  
organisations sociales  
affiliées

 **87**  
nouvelles organisations  
sociales affiliées en 2024

Notre réseau couvre l'ensemble du territoire belge et accueille une grande variété d'organisations: centres d'hébergement, groupes associatifs nationaux, CPAS, filiales régionales d'ONG internationaux, associations de quartier, et encore bien d'autres types d'ASBL.

## Typologie de structures

**40 %**  
organisations de soutien matériel

**28 %**  
épiceries sociales

**26 %**  
centres d'hébergement

**6 %**  
centres d'accompagnement

## Qui peut s'affilier à G2G ?

Toute organisation répondant aux critères suivants :

- Être une ASBL ou une organisation publique ;
- Être reconnue pour son action contre la pauvreté et l'exclusion sociale en Belgique ;
- Distribuer des produits directement aux personnes précarisées.



## Des partenariats pour un impact décuplé

Goods to Give travaille en étroite collaboration avec plusieurs entreprises, dont **AG**, ou des **clubs Rotary**, afin de leur permettre de soutenir des associations qui leur tiennent à cœur.



Le modèle est simple : chaque partenaire - entreprise ou club Rotary - choisit une ou plusieurs organisations qu'il souhaite soutenir et organise au sein de son réseau des actions de collecte de dons. Ces fonds sont convertis en bons d'achat, qui sont mis à disposition des organisations leur permettant d'accéder à des produits essentiels via le webshop de Goods to Give.

Certains clubs, comme **l'Interclubs Rotary de Mons Borinage**, ont assuré eux-mêmes la distribution des commandes faisant économiser un temps précieux et des ressources aux organisations sociales.

Le **Rotary Club de Mons** en action pour les plus démunis de la région - lisez l'article ici :



## Organisations sociales:



Et beaucoup d'autres ...



**Marie de Harenne**, responsable de la gestion de notre réseau associatif, nous éclaire sur les motivations et les besoins pressants du secteur, dans

un contexte où l'inflation pèse de plus en plus lourd

**Pourquoi les organisations s'associent-elles au réseau de G2G ?**

Les difficultés financières du monde associatif ne sont pas nouvelles. Avoir accès à des produits de qualité à moindre coût permet aux organisations de libérer des ressources pour se concentrer sur leur mission principale.

Il faut être conscient que pour certaines familles, la question d'un choix se pose : payer l'excursion scolaire des enfants ou du produit de lessive ? Aller chez le dentiste ou ache-

ter une paire de chaussures ? Recevoir ces produits de qualité et de marque via Goods to Give représente un vrai cadeau pour ces personnes et permet vraiment de redonner confiance en soi. C'est cette combinaison entre nécessité et inclusion qui fait toute la différence !

**En 2024 la société belge a continué à ressentir les conséquences de la forte inflation. Quels impacts et quelles conséquences pour nos partenaires associatifs ?**

Le coût de la vie augmente plus vite que les salaires, les revenus de remplacement et les subsides. Tout comme les ménages, les organisations doivent fonctionner avec des moyens réduits et des dons plus rares. Elles sont donc à la recherche de solutions pour conserver la qualité de leurs services sans grever leur budget. Goods to Give leur permet de réaliser des économies significatives.

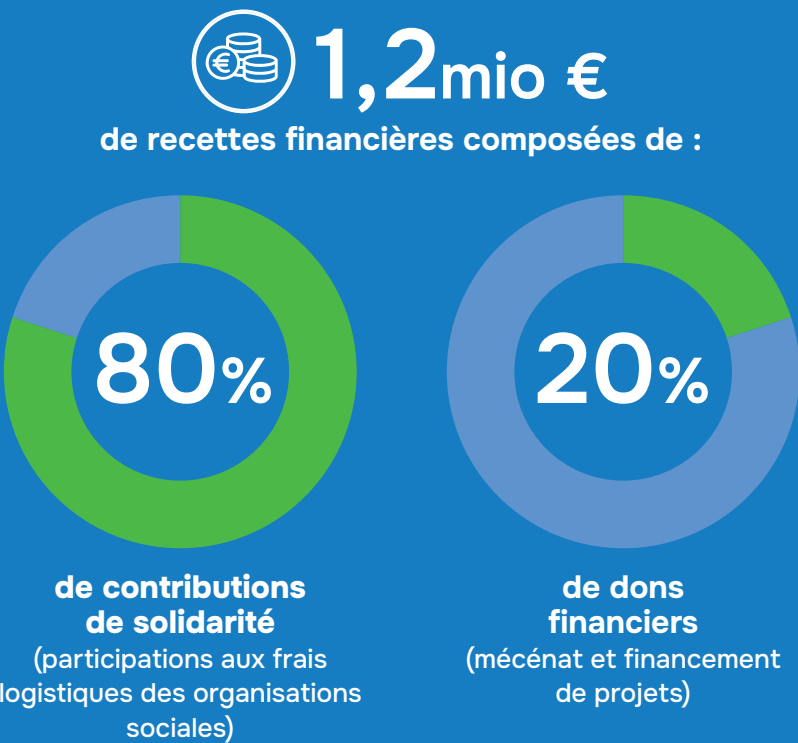


# Un don qui repose sur une base solide

Le modèle de revenus de Goods to Give est le suivant : les entreprises font don gratuitement de leurs invendus non alimentaires et les organisations sociales paient une participation aux frais logistiques pour leurs commandes sur le webshop solidaire.

En 2024, cela représentait en moyenne 8,1 % de la valeur marchande de tous les produits redistribués au cours d’une année. Nous visons une moyenne de 10 %. Ces contributions de solidarité financent l’équipe de Goods to Give, ainsi que les frais de stockage et de redistribution.

## Résultats 2024



# Un don qui compte

En 2024, le coût de fonctionnement de la plateforme Goods to Give s’élevait à 933 k€. À nouveau, nous avons réussi à redistribuer davantage de produits (valeur marchande de 12 millions d’€),

ce qui a entraîné une augmentation des recettes de redistribution (973 k€). Les dépenses étant restées sous contrôle, il y a un excédent important à la fin de l’exercice (242 k€).

## Résultats 2024 et budget (en 000 €)

	2023	2024	B2025
Contributions solidaires	828	973	1.056
Mécénat et financement de projets	266	241	220
<b>REVENUS</b>	<b>1.094</b>	<b>1.214</b>	<b>1.276</b>
% de revenus propres	76%	80%	83%
Frais opérationnels (IT, logistique)	-456	-441	-543
Rémunérations de l’équipe	-480	-492	-715
<b>CHARGES</b>	<b>-936</b>	<b>-933</b>	<b>-1.258</b>
Cash flow d’exploitation (ebitda)	158	281	18
Amortissements	-32	-39	-47
<b>RÉSULTAT DE L’EXERCICE</b>	<b>126</b>	<b>242</b>	<b>-29</b>

## Bilan 2024

Le total du bilan est passé de 480 k€ en 2023 à 724 k€ en 2024. Cette augmentation s’explique principalement par une augmentation des bénéfices non distribués en raison du résultat positif

de 2024. Au passif, les réserves (fonds propres) s’élèvent désormais à 544 k€. Du côté des actifs, nous constatons une forte augmentation des liquidités : 540 k€ en 2024 vs. 261 k€ en 2023.

## Bilan (en 000 €)

Actif	2023	2024	Passif	2023	2024
Actifs immobilisés	79	92	Fonds propres	303	544
Créances	140	92	Dettes à court terme	144	167
Trésorerie	261	540	Comptes de régularisation	33	13
<b>Actif total</b>	<b>480</b>	<b>724</b>	<b>Passif total</b>	<b>480</b>	<b>724</b>

## Budget 2025

Les rémunérations augmenteront de manière significative en 2025, l’équipe passant de huit à dix personnes. Il s’agit d’un investissement décidé par

le Conseil d’administration en vue de mettre en œuvre l’ambitieux programme de développement 2025-2027.





AMO Alhambra, centre d'accueil,  
écoute et accompagnement  
pour jeunes à Anderlecht - 2024

L'ÉQUIPE GOODS TO GIVE

# Un don qui donne de l'énergie

Chez Goods to Give, nous défendons les valeurs de bien-être, de solidarité, de diversité et d'inclusion dans notre travail quotidien. En promouvant une culture inclusive, nous créons une communauté forte et engagée, ce qui se reflète dans toutes nos actions.

## L'équipe Goods to Give en 2024

- **Laurence Bounameaux**  
- Partenariats avec les entreprises donatrices
- **Marie de Harenne**  
- Réseau des organisations sociales (FR)
- **Cathy De Greef** - Comptabilité & Administration
- **Virginie Houdmont** - Communication
- **Louise Janssens** - Réseau des organisations sociales (NL) & Communication
- **Jérôme Merlin** - Logistique et TIC
- **Remco Ruiter** - Directeur général
- **Kaoutar Smahi Lmadani** - Logistique



**Virginie Houdmont,**  
responsable communi-  
cation Goods to Give :

*"J'ai rejoint Goods to Give en octobre, et ce qui m'a immédiatement frappé, c'est le professionnalisme de l'organisation et de l'équipe. Tout le monde travaille d'arrache-pied et avec une conviction sans faille pour mener à bien notre mission."*

*Nous avons des plans de croissance ambitieux, mais nous restons avant tout une organisation chaleureuse et humaine. La force de Goods to Give réside dans ses relations avec les entreprises partenaires, les partenaires financiers, notre réseau d'organisations sociales de lutte contre la pauvreté, les ambassadeurs et les fournisseurs. Tous sont traités avec la même chaleur et le même respect, et c'est là la véritable clé du succès de Goods to Give. Chez nous, un récit fort et authentique coule de source. Travailler ici est donc le rêve de tout communicateur !"*



Après bientôt huit ans, c'est avec émotion et gratitude que nous avons dit au revoir à Louise Janssens, qui s'est consacrée avec passion et dévouement à Goods to Give pendant de nombreuses années. Nous lui souhaitons beaucoup de succès dans son nouveau défi professionnel !



L'équipe Goods to Give (en avril 2025)



# Un don de temps précieux

## Les bénévoles

Chez Goods to Give, nos ambassadeurs sont bien plus que des bénévoles - ils sont le lien entre notre organisation et les organisations sociales. Grâce à leurs efforts, nous connaissons parfaitement notre réseau et nous sommes mieux à même de répondre aux besoins des organisations et de leurs bénéficiaires.

Chaque année, les organisations sociales reçoivent a minima une visite de l'un de nos ambassadeurs. Ils écoutent activement et réfléchissent avec les responsables comment progresser dans leur soutien aux personnes démunies. Leur objectif ? Soutenir les organisations de leur région au mieux de leurs capacités et veiller à ce que personne ne manque de rien.

## Nos bénévoles en 2024

- **Aline Donck** (Audit)
- **Carina Rooselaers** (Reportages)



Nos bénévoles en mars 2025



**Dominique Merlin**  
(Anvers et Bruxelles):

*“En tant qu’ambassadeur de Goods to Give, vous avez la possibilité de réellement contribuer à améliorer la vie des personnes en situation de pauvreté. Cet engagement est particulièrement précieux, car il permet de faire le lien entre les organisations sociales du réseau, de transférer les bonnes pratiques d’une organisation à l’autre et de contribuer à accroître l’impact de l’action.”*

## Nos ambassadeurs en 2024

- **Dirk Cardoen** (Flandre occidentale)
- **Frank Verzele** (Flandre orientale)
- **Evelyne Marsily** (Anvers)
- **Dominique Merlin** (Anvers et Bruxelles)
- **Anne-Michèle de Halleux** (Bruxelles)
- **Michel Wastiau** (Hainaut)
- **Catherine Halluent** (Brabant wallon)
- **Raymond Halluent** (Brabant wallon)
- **Eddy Vanhorebeek** (Charleroi/Brabant wallon)
- **Guy Turchet** (Charleroi)
- **Ingrid Devos** (Brabant flamand)
- **Philippe de Bonhome** (Namur)
- **Cécile Gallez** (Tournai)
- **Jean-François Gallez** (Tournai)
- **Dany Drion** (Liège)
- **Patrick Maurissen** (Liège)
- **Marie-Claire Grimonster** (Luxembourg)
- **Philippe Steyaert** (Luxembourg)

# Un don administré avec soin

## Conseil d’administration



**Dominique de Ville de Goyet**  
Président



**Brigitte Bekaert**  
Vice-présidente



**Laurent-Paul Van Steirtegem**  
Vice-président



**Sabine Caudron**



**Yves d’Audiffret**



**Philippe de Bonhome**



**Nathalie De Greve**



**Benoît Nachtergaele**



**Hughes Terlinden**



**Matthieu Soubry**





Salon de coiffure à Episol,  
une épicerie sociale à Bruxelles - 2021

### Assemblée générale

Outre les administrateurs, l'Assemblée générale se compose des membres suivants :

- **Gérard de Laminne**
- **Jacques-Etienne de T'Serclaes**
- **Nathalie de T'Serclaes**
- **Jacquelin d'Oultremont**
- **Isaline Desclée**
- **Michel Eeckhout**
- **Roland Vaxelaire**
- **Luc Vlaminck**

### Membres d'honneur de Goods to Give

- **William Blomme**, administrateur d'entreprises
- **Philippe de Buck van Overstraeten**, CEO d'honneur Business Europe
- **Bruno de Cartier**, administrateur d'entreprises
- **Luc de Tillesse**, CEO The Crew
- **Heidi Delobelle**, CEO AG
- **Victor Delloye**, administrateur délégué Fondation Charles-Albert Frère
- **Dominique Michel**, CEO Comeos
- **Maarten Rooijackers**, CEO Capital at Work
- **Stefan Sablon**, avocat
- **Thierry Smets**, CEO Les Petits Riens
- **Michel Tilmant**, administrateur et président Capital at Work
- **Nathalie van Hoorebeek**, ACR Partner EY





# MERCI à tous nos partenaires !



## Sources

- Kearney – pour le compte de Goods to Give, 2024 (À usage interne uniquement)
- PWC – pour le compte de Goods to Give, 2024 (À usage interne uniquement)
- Statbel
- Statistics Flanders

## Crédit photo

- Frédéric Raevens Photography
- Goods to Give

## Concept et réalisation

- The Crew Marketing & Communication Agency

*AMO Alhambra, centre d'accueil,  
écoute et accompagnement  
pour jeunes à Anderlecht - 2024*





[www.goodstogive.org](http://www.goodstogive.org)  
4, Rue des Pères Blancs  
1040 Bruxelles

[info@goodstogive.org](mailto:info@goodstogive.org)  
02 740 43 01

Contact presse : Virginie Houdmont  
[virginie.houdmont@goodstogive.org](mailto:virginie.houdmont@goodstogive.org)

### **Vous souhaitez faire un don ?**

**Vous pouvez le faire via le compte les Amis de Goods to Give  
de la Fondation Roi Baudouin.**



Dit impactrapport is ook beschikbaar in het Nederlands.  
This Impact Report is also available in English.